

„Zszywanie pęknięć”

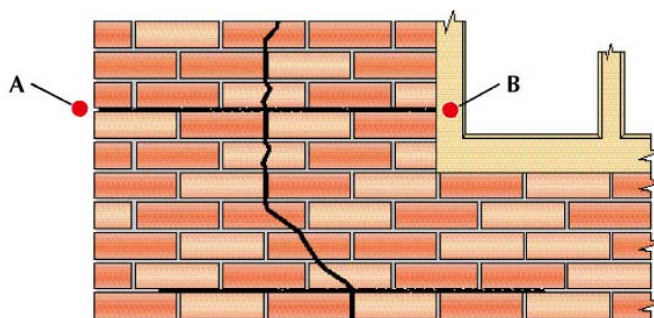
Nierdzewne pręty HeliBar zamontowane w odpowiednich spoinach wspornych lub wyciętych w murze rowkach, doskonale scalają rozdzielone rysami części murów. Naprężenia rozciągające rozprowadzane są na dłuższy odcinek muru w celu zminimalizowania dalszego rozwoju rys, który może nastąpić po dokonaniu napraw przy pomocy prostych iniekcji.

Zalety

- Szybka, prosta, efektywna i trwała metoda naprawy.
- HeliBar otulony zaprawą HeliBond MM2 doskonale łączy się z podłożem.
- Mur pozostaje wystarczająco sprężysty by przejmować naturalne ruchy budynku lub budowli.
- Montaż nie powoduje dodatkowych naprężeń i destrukcji konstrukcji.

Specyfikacja techniczna

Dostępne średnice _____ 4,5; 6 i 8 mm
Dostępne długości _____ odcinki do 1,5 m
Materiał _____ nierdzewna stal austenityczna
klasa 304 (BS) (EN 1.4301) i 316 (BS)
(EN 1.4401) BS - Norma Brytyjska



NAPRAWA PĘKNIĘĆ W POBLIŻU NAROŻY I OTWORÓW.

Tam gdzie pęknięcia znajdują się w odległości mniejszej niż 500 mm od zewnętrznego naroża (A) lub otworu (B) przynajmniej 100 mm pręta należy zagiąć i zamocować w przyległym narożu lub ościeżu, omijając wszelkie izolacje.

Zalecenia

A

Kilka spękań zlokalizowanych w niewielkiej odległości można zszyć używając jednego ciągłego odcinka pręta, który musi być wystarczająco długi by sięgać 500 mm poza zewnętrzne pęknięcia. Przykład: w przypadku trzech pęknięć w odstępach 250 mm całkowita długość pręta powinna wynosić 1,5 m

B

Poziome wycięcia najczęściej wykonywane w spoinach wspornych zaleca się wykonywać przy użyciu bruzdownicy dwutarczowej lub szlifierki kątovej współpracującej z odkurzaczem.

C

Cała zaprawa wraz z luźnymi częściami gruzu musi zostać usunięta na określoną głębokość, by zapewnić właściwe związanie nowej zaprawy z murem.

D

Wycięcie należy dokładnie zwilżyć wodą.

E

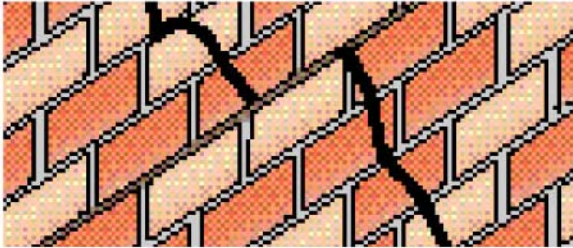
Standardowa grubość spoiny powinna wynosić 10 mm w przypadku montażu prętów 6 mm. Do cieńszych spoin należy stosować pręt HeliBar o średnicy 4,5 mm

F

Zalecanym środkiem wiążącym jest modyfikowana zaprawa cementowa HeliBond MM2. Żywica poliestrowa PolyPlus stosowana jest do niewielkich zakresów prac lub w przypadku konieczności uzyskania pełnej wytrzymałości w krótkim czasie.

„Zszywanie pęknięć”

Instrukcja montażu



- 1** W poziomych warstwach zaprawy wyciąć, na określoną głębokość, szczeliny sięgające minimum 500 mm poza pęknięcie.



- 2** Wyczyścić szczeliny przy pomocy odkurzacza lub pompki i spryskać wodą.



- 3** Używając pistoletu do spoinowania CS warstwę zaprawy o grubości ok. 10 mm HeliBond MM2 wprowadzić do końca szczeliny.



- 4** Wepchnąć pręt HeliBar w zaprawę w celu uzyskania równej otuliny.



- 5** Wprowadzić następną warstwę zaprawy cementowej MM2 pozostawiając 10-15 mm w celu późniejszego uzupełnienia wypełnienia spoiny zaprawą



- 6** Uzupełnić i wyrównać powierzchnię spoiny odpowiednią niekurczliwą zaprawą.



- 7** Wypełnić pęknięcie masą uszczelniającą np. CrackBond TE

	Ściana w murze warstwowym	Mury pełne
Pionowy rozstaw	4-6 warstw cegieł (300-450 mm)	
Głębokość wycięcia	25-35 mm	35-40 mm